

Realkreditinstitutter

Halvårsartikel 2010

Halvårsartikel 2010 for realkreditinstitutter

Hovedtal for realkreditinstitutternes halvårsregnskaber:

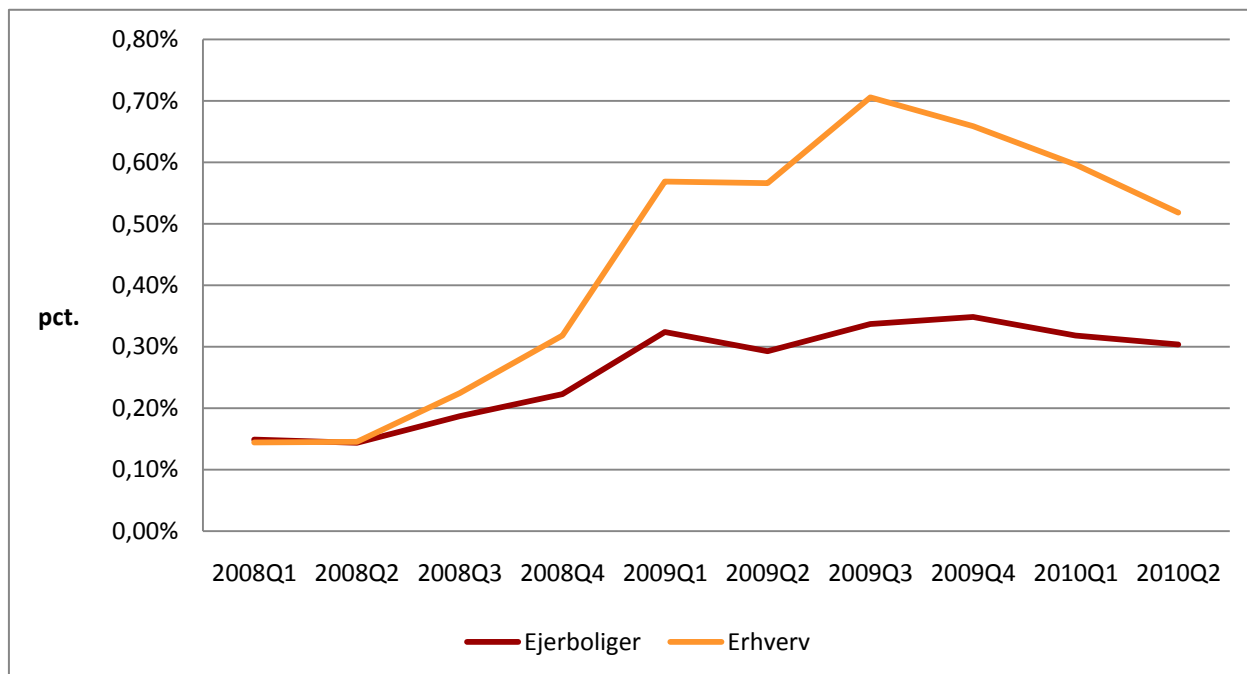
- Institutterne fik et samlet resultat før skat på 5,3 mia. kr. i 1. halvår 2010 - mod et resultat før skat på 5,4 mia. kr. i 1. halvår året før.
- Nettorenteindtægterne er faldet. Dette skyldes blandt andet lavere renter.
- Nedskrivninger på udlån er opgjort til 1,5 mia. kr., hvilket er ca. 300 mio. kr. mindre end året før.
- Det samlede udlån er steget 114,5 mia. kr. (5 pct.) på ét år.
- Kernekapital- og solvensprocent er steget for sektoren som helhed i forhold til 1. halvår året før.

Andelen af restancer i forhold til de samlede terminsydelser for ejerboliger har holdt sig nogenlunde konstant i perioden mellem 1. halvår 2009 og 1. halvår 2010, jf. figur 1. For erhvervsjendomme er restancerne faldet fra 0,57 pct. ved 1. halvår 2009 til 0,52 pct. ved 1. halvår 2010, jf. figur 1.

Faldende renter har aftaget en del af presset på terminsydelsesbetalinger i både erhverv og husholdninger. En eventuel forværret konjunktursituation eller stigende renter vil udfordre låntagernes betalingsevne og kan afstedkomme stigende restancer.

Figur 1

Andelen af restancer i forhold til de samlede terminsydelser, 2008Q1-2010Q2



Kilde: Indberetninger til Finanstilsynet

Anm.: Figuren viser de aggregerede restancer i forhold til de aggregerede terminsydelser i to ejendomsgrupper. Ejerboliger dækker over alm. ejerboliger, fritidshuse og andelsboliger.

Tabel 1
Realkreditinstitutternes halvårsregnskaber, 2009-2010

<i>Mio. kr.</i>	<i>1.halvår 2009</i>	<i>1.halvår 2010</i>	<i>Ændring</i>
Resultat poster (uddrag)			
Netto renteindtægter	8.597	8.423	-2%
Udbytte af aktier mv.	83	55	-33%
Netto gebyrindtægter	-628	-783	-25%
Netto rente- og gebyrindtægter	8.052	7.695	-4%
Kursreguleringer	2.868	-232	-
Udgifter til personale og administration	2.661	2.323	-13%
Nedskrivninger på udlån og tilgodehavender m.v.	1.851	1.522	-18%
Resultat af kapitalandele	-721	1.878	-
Resultat før skat	5.426	5.261	-3%
Balance poster (uddrag)			
Tilgodehavender hos kreditinstitutter og centralbanker	133.037	520.837	291%
Udlån	2.289.703	2.404.190	5%
Obligationer	78.976	101.989	29%
Aktier m.v.	5.058	5.473	8%
Gæld til kreditinstitutter og centralbanker	444.901	546.345	23%
Udstedte obligationer	2.194.566	2.315.727	6%
Efterstillede kapitalindskud	17.843	27.158	52%
Egenkapital i alt	137.602	143.025	4%
Balance	2.858.458	3.091.552	8%
Udvalgte Nøgletal (institutniveau)			
Solvensprocent	22,12	22,77	
Kernekapitalprocent	21,33	22,01	
Halvårets egenkapitalforrentning før skat	4,23	3,72	
Indtjening pr. omkostningskrone	2,21	2,27	
Akkumuleret nedskrivningsprocent	0,12	0,26	
Halvårets nedskrivningsprocent	0,07	0,07	
Halvårets udlånsvækst	3,42	1,97	
Udvalgte Nøgletal (koncernniveau)			
Solvensprocent	21,40	22,65	
Kernekapitalprocent	20,59	21,79	

Kilde: Indberetninger til Finanstilsynet

Anm.: Realkreditsektoren består af Nykredit Realkredit A/S, Realkredit Danmark A/S, Totalkredit A/S, BRFKredit A/S, DLR Kredit A/S, LR Realkredit A/S, Nordea Kredit A/S og FIH Realkredit A/S.

Resultatposter

Realkreditinstitutternes resultat før skat blev 5,3 mia. kr. i 1. halvår 2010, hvilket svarer til et fald på 3 pct. i forhold til den samme periode året før.

Nedskrivninger på udlån er faldet fra 1,8 mia. kr. i 1 halvår 2009 til 1,5 mia. kr. i 1. halvår 2010.

Netto renteindtægter er faldet 2 pct. svarende til 174 mio. kr. i forhold til 1. halvår året før. Realkreditinstitutterne er netto provisionsafgiver. Netto gebyrudgifter er steget 155 mio. kr. (25 pct.) fra 628 mio. kr. i 1. halvår 2009 til 783 mio. kr. i 1. halvår 2010.

I forhold til 1. halvår 2009 er kursreguleringer faldet fra 2,9 mia. kr til -232 mio. kr.

Udgifter til personale og administration er faldet 13 pct. svarende til 338 mio. kr i forhold til 1. halvår året før.

Resultat af kapitalandele blev 1,9 mia. kr. i 1. halvår 2010 mod et underskud på kapitalandele på -721 for den samme periode året før.

Balanceposter

Realkreditinstitutternes udlån var 2.404,2 mia. kr. ved udgangen af 1. halvår 2010, hvilket er en stigning på 114,5 mia. kr. (5 pct.) i forhold til 1. halvår året før.

Realkreditinstitutternes egenkapital steg 5,4 mia. kr. (svarende til 4 pct.) fra 1. halvår 2009 til 1. halvår 2010.

Nøgletal

Realkreditinstitutternes solvensprocent er steget fra 22,1 ved 1. halvår 2009 til 22,8 ved 1. halvår 2010. Kernekapitalprocenten er steget fra 22,1 til 22,8 i den samme periode.

Indtjening pr. omkostningskrone har holdt sig næsten uændret i perioden mellem 1. halvår 2009 og 1. halvår 2010. Det samme gælder realkreditinstitutternes halvårsnedskrivningsprocent, som ligger på 0,07 pct.