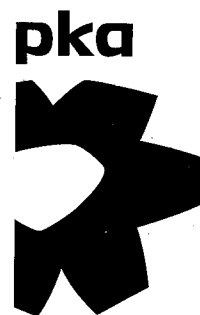


Finanstilsynet  
Århusgade 110  
2100 København Ø



## Anmeldelse af teknisk grundlag m.v.

I henhold til § 20, stk. 1, i lov om finansiel virksomhed skal det tekniske grundlag m.v. samt ændringer heri anmeldes til Finanstilsynet. Det skal anmeldes senest samtidig med, at grundlaget m.v. tages i anvendelse. I denne anmeldelse forstås ved forsikringssselskaber: livsforsikringsaktieselskaber, tværgående pensionskasser og filialer af udenlandske selskaber, der har tilladelse til at drive livsforsikringsvirksomhed efter § 11 i lov om finansiel virksomhed.

|  |             |
|--|-------------|
| <b>Brevdato</b>  |             |
| 21. december 2009  |             |
| <b>Forsikringssselskabets navn</b>   |             |
| <b>Pensionskassen for Bioanalytikere</b>   |             |
| <b>Overskrift</b>  |             |
| Forsikringssselskabet angiver en præcis og sigende titel på anmeldelsen.   |             |
| Markedsværdiparametre til opgørelse af livsforsikringshensættelser til markedsværdi.   |             |
| <b>Resume</b>  |             |
| Resuméet skal give et fyldestgørende billede af anmeldelsen.   |             |
| Med virkning fra 31. december 2009 anmeldes de markedsværdiparametre, der indgår i opgørelsen af livsforsikringshensættelser til markedsværdi, jf. § 66, stk. 4 i bekendtgørelse om finansielle rapporter for forsikringssselskaber og tværgående pensionskasser af 16. december 2008. |             |
| <b>Lovgrundlaget</b>   |             |
| Det angives, hvilket/hvilke nr. i § 20, stk. 1, anmeldelsen vedrører.  |             |
| 6) grundlaget for beregning af livsforsikringshensættelser såvel for den enkelte forsikringsaftale som for selskabet som helhed.   |             |
| <b>Ikrafttrædelse</b>  |             |
| Dato for ikrafttrædelse angives.   |             |
| 31. december 2009  |             |
| <b>Ændrer følgende tidligere anmeldte forhold</b>  |             |
| Forsikringssselskabet angiver, hvilken tidligere anmeldelse eller anmeldelser nuværende anmeldelse ophæver eller ændrer.   |             |
| Anmeldelsen ændrer anmeldelse af 6. april 2009 vedrørende markedsværdiparametre til opgørelse af livsforsikringshensættelser til markedsværdi.   |             |
| <b>Anmeldelsens indhold med matematisk beskrivelse og gennemgang</b>   |             |
| Anmeldelsens indhold med analyser, beregninger m.v. på en så klar og præcis form, at de uden videre kan danne basis for en kyndig aktuars kontrolberegninger. Det skal oplyses, hvilken forsikringsklasse det anmeldte vedrører.   |             |
| Anmeldelsen vedrører ændringer af markedsværdiparametre.   |             |
| <b>Dødsintensitet:</b>   |             |
| Dødsintensiteten svarer til anmeldelsen af 6. april 2009 med en levetidsforbedring på 2 måneder.   |             |
| <b>Kvinder</b>   | <b>Mænd</b> |

Pensionskassernes  
Administration A/S

Tuborg Boulevard 3  
2900 Hellerup  
www.pka.dk

Tlf. 39 45 45 45  
Fax 39 45 45 46  
e-mail: pka@pka.dk

Giro 9 74 35 29  
CVR-nr. 16 26 58 45

| <b>Alder</b> | <b>A</b> | <b>B</b>   | <b>C</b>   | <b>A</b> | <b>B</b>   | <b>C</b>   |
|--------------|----------|------------|------------|----------|------------|------------|
| <b>0-64</b>  | 0        | 4,77369518 | 0,04545900 | 0        | 4,95553118 | 0,04545900 |
| <b>65-80</b> | 0        | 3,74669701 | 0,06113800 | 0        | 3,93011101 | 0,06113800 |
| <b>81-</b>   | 0        | 4,65962801 | 0,04975000 | 0        | 4,75912801 | 0,04975000 |

Dødsintensitet for invalide:

Dødsintensiteten for invalide er uændret i forhold til anmeldelsen af 6. april 2009.

|          | <b>Kvinder</b> | <b>Mænd</b> |
|----------|----------------|-------------|
| <b>A</b> | 0,00100000     | 0,00100000  |
| <b>B</b> | 6,02903000     | 6,18103000  |
| <b>C</b> | 0,03800000     | 0,03800000  |

Invalideintensitet:

Invalideintensiteten er uændret i forhold til anmeldelsen af 6. april 2009.

|          | <b>Kvinder</b> | <b>Mænd</b> |
|----------|----------------|-------------|
| <b>A</b> | 0,00039000     | 0,00039000  |
| <b>B</b> | 4,52900000     | 4,52900000  |
| <b>C</b> | 0,06000000     | 0,06000000  |

Rentestruktur:

Finanstilsynets rentestruktur anvendes til opgørelse af markedsværdihensættelserne.

Administration:

|                  |         |
|------------------|---------|
| <b>Stykgebyr</b> | 70 kr.  |
| <b>A</b>         | 1,39 %  |
| <b>B</b>         | 1,39 %  |
| <b>Γ</b>         | 0,012 % |

Giftermålssandsynlighed:

Samleversandsynligheden er givet på formen:

$$h_x = \begin{cases} 1 & \text{for } x \leq 55 \\ 1 - \frac{1 - \tilde{g}_{65} \cdot f}{10} \cdot (x - 55) & \text{for } 55 < x \leq 65 \\ \tilde{g}_{65} \cdot f & \text{for } 65 < x \leq 70 \\ \tilde{g}_{65} \cdot \frac{1^{(2)}_{x+\text{aldersforskel}}}{1^{(2)}_{70+\text{aldersforskel}}} \cdot f & \text{for } 70 < x \end{cases}$$

og sandsynligheden for, at medlemmet er gift i alder  $x$  er  $g_x = h_x / f$ .

Parametrene er givet ved:

Mænd:

$f=1,05$

Ægtefællen/samleveren betragtes altid som 3 år yngre end medlemmet, så  $\bar{a}_{65} = -3$

$$\bar{g}_{65} = 0,75238$$

Kvinder:

$$f = 1,117$$

Ægtefællen/samleveren betragtes altid som 2 år ældre end medlemmet, så  $\bar{a}_{65} = 2$

$$\bar{g}_{65} = 0,63474$$

Børnesandsynligheder:

Faderskabsintensitet

$$c_x = \begin{cases} 0,15 \cdot 10^{\frac{-(x-28)^2}{11(x-15)}} & \text{for } x > 15 \\ 0 & \text{for } x \leq 15 \end{cases}$$

Moderskabsintensitet

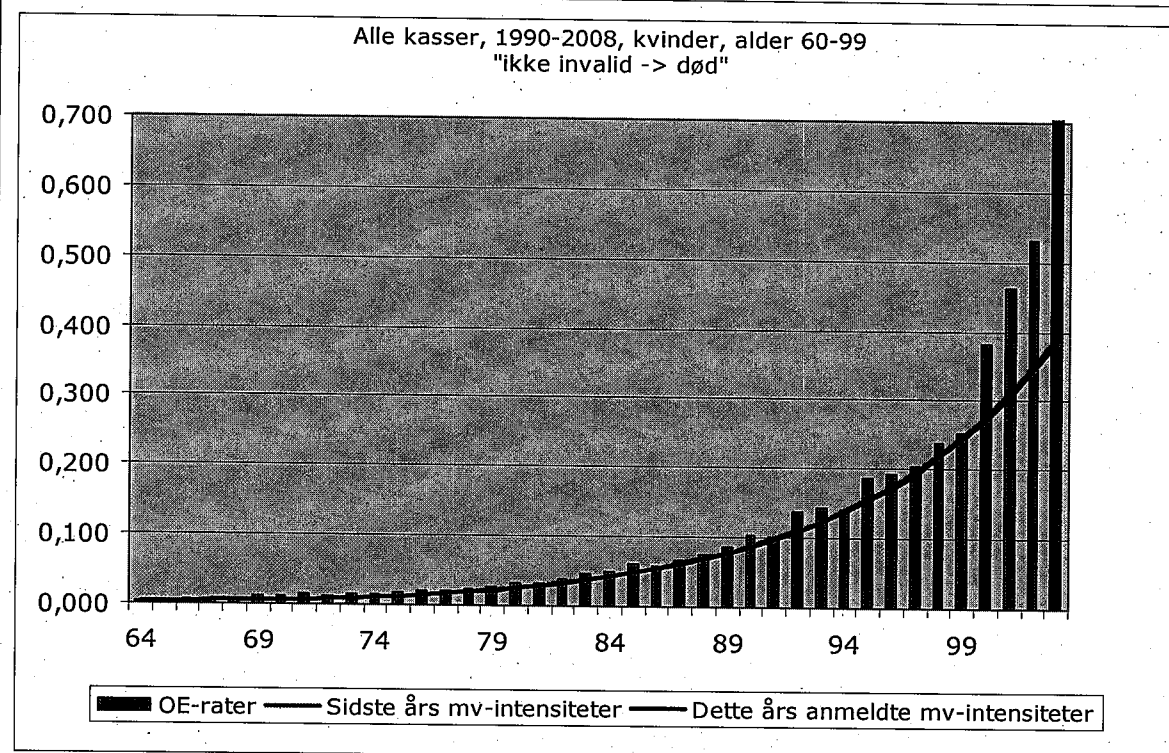
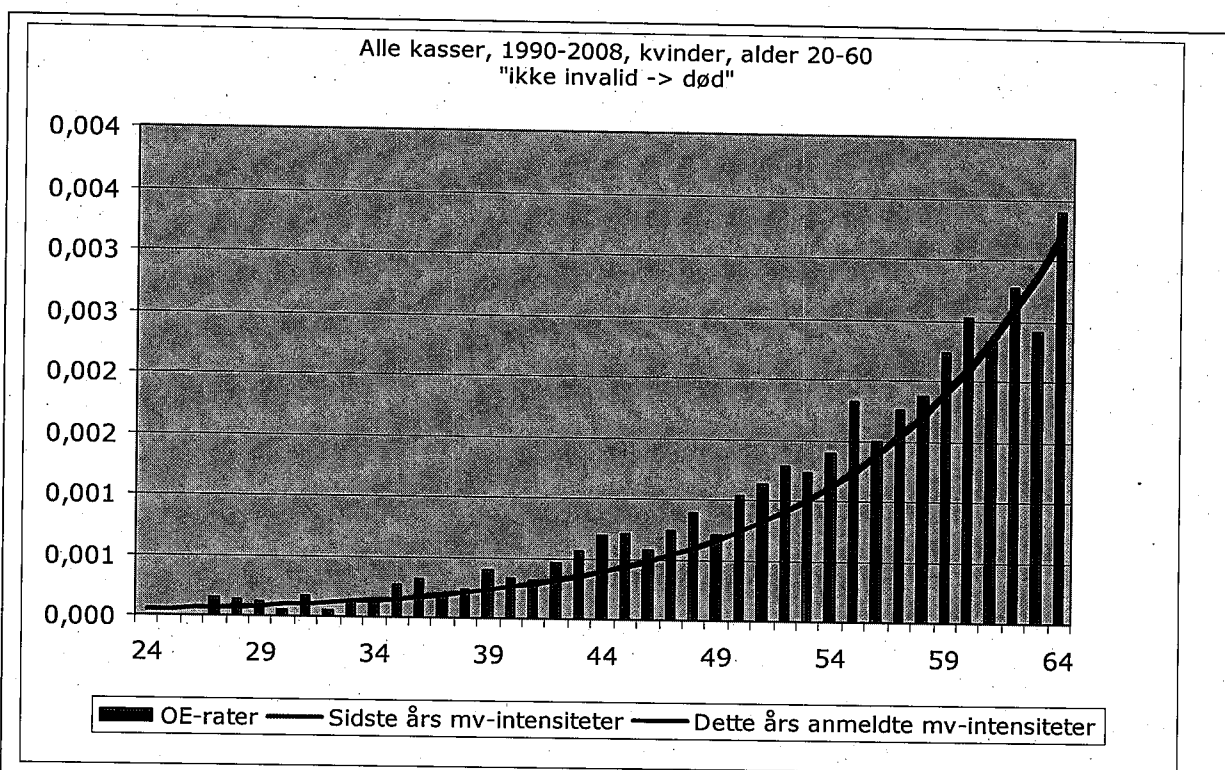
$$c_y = \begin{cases} 0,13 \cdot 10^{\frac{-(y-24)^2}{7(y-12)}} & \text{for } y > 12 \\ 0 & \text{for } y \leq 12 \end{cases}$$

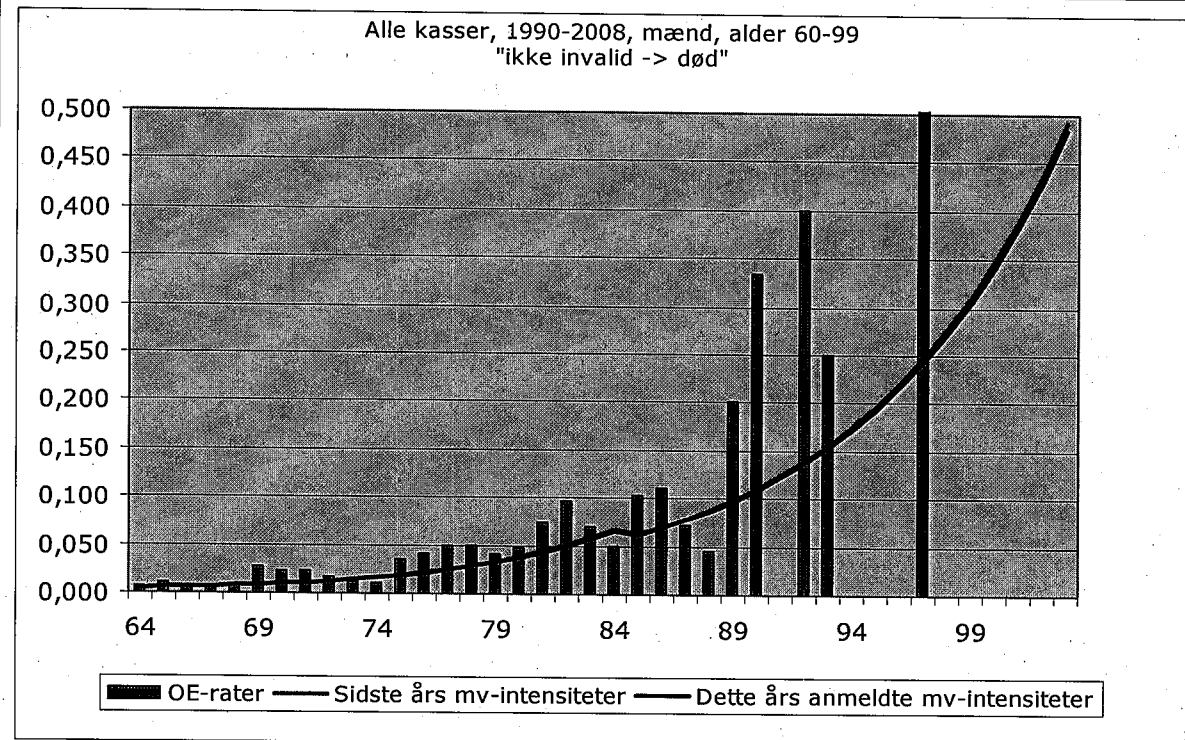
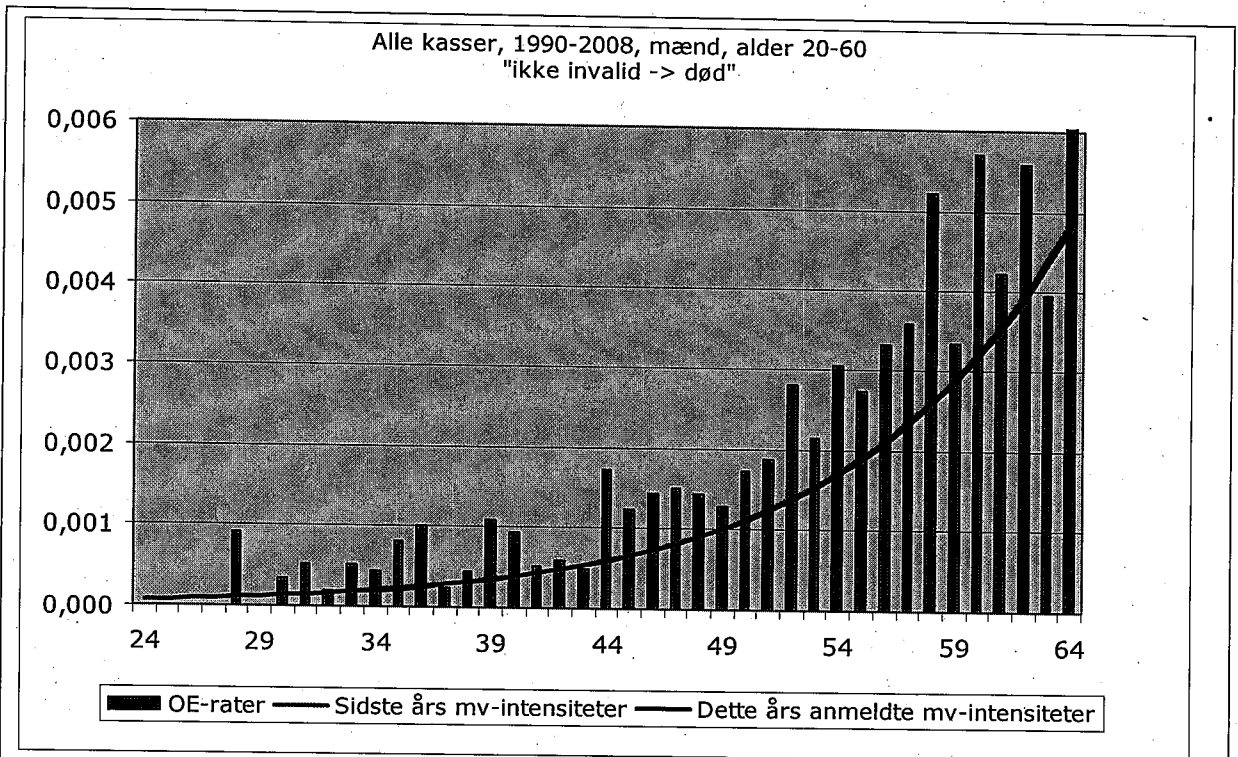
I fastsættelsen af administrationssatserne er der taget udgangspunkt i pensionskassens forventninger til de fremtidige administrationsudgifter.

I ovenstående satser for dødelighed er der taget udgangspunkt i intensiteten i anmeldelsen af 6. april 2009, som er baseret på bedste skøn, en levetidsforbedring og et risikotillæg. Den nævnte dødelighed er nedsat med hvad der svarer til en levetidsforbedring på 2 måneder for at opnå denne anmeldelses intensitet.

Den samlede levetid indregnet i opgørelsen af livsforsikringshensættelserne er 84,5 år for en 30-årig kvinde og 86,6 for en 70-årig kvinde. Tilsvarende er den 81,6 for en 30-årig mand og 84,5 for en 70-årig mand.

Til sammenligning er levetiden i henhold til Danmarks statistik 81,3 år for en 30-årig kvinde og 85,4 for en 70-årig kvinde. Tilsvarende er den 77,3 for en 30-årig mand og 83 for en 70-årig mand.





**Redegørelse for de juridiske konsekvenser for forsikringstagerne**

Forsikringsselskabet angiver de juridiske konsekvenser for forsikringstagerne. Er der ingen konsekvenser, anføres dette.

Ingen bemærkninger.

**Redegørelse for de økonomiske konsekvenser for forsikringstagerne**

Forsikringsselskabet angiver de økonomiske konsekvenser for forsikringstagerne. Er der ingen konsekvenser, anføres dette. Hvis anmeldelsen vedrører § 20, stk. 1, nr. 1 - 5, i lov om finansiel virksomhed skal der endvidere redegøres for at de anmeldte forhold er betryggende og rimelige.

Ilge. Redegørelsen skal endvidere overholde kravene i § 3.

**Ingen bemærkninger.**

**Redegørelse for de juridiske konsekvenser for forsikringsselskabet**  
 Forsikringsselskabet angiver de juridiske konsekvenser for forsikringsselskabet. Er der ingen konsekvenser, anføres dette. Kan alternativt anføres i "Redegørelse i henhold til § 4 stk. 4."

**Ingen bemærkninger.**

**Redegørelse for de økonomiske og aktuariemæssige konsekvenser for forsikringsselskabet**  
 Forsikringsselskabet angiver de økonomiske og aktuariemæssige konsekvenser for forsikringsselskabet. Er der ingen konsekvenser, anføres dette. Kan alternativt anføres i "Redegørelse i henhold til § 4 stk. 4."

Levetiden er øget med 2 måneder. Opgjort pr. 31.10.2009 har det følgende betydning for pensionshensættelserne

| Mio. kr.       | GY       | BP       | BF       |
|----------------|----------|----------|----------|
| <b>Før</b>     | 3.922,26 | 1.546,30 | 2.621,81 |
| <b>Efter</b>   | 3.959,52 | 1.536,88 | 2.604,52 |
| <b>Ændring</b> | 37,26    | -9,42    | -17,29   |

Dette betyder en stigning i hensættelsen til de garanterede ydelser, et fald i bonuspotentiale på fremtidige præmier og et fald i bonuspotentiale på hvilende pensioner. Samlet set øges pensionshensættelserne med 10,55 mio. kr.

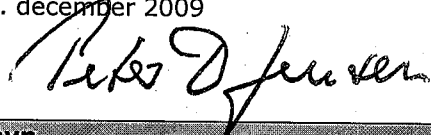
Invalideintensiteten og dødelighedsintensiteten for invalidepensionister er uændret i forhold til 2009.

Administrationssatserne er fastsat ud fra pensionskassens forventninger til de fremtidige administrationsudgifter.

Markedsværdiparametrene for de kollektive grundformer er uændrede.

**Navn**  
 Angivelse af navn

Peter Damgaard Jensen  
 administrerende direktør

**Dato og underskrift**  
 21. december 2009  


**Navn**  
 Angivelse af navn

Peter Melchior  
 Direktør

**Dato og underskrift**  
 21. december 2009  
